



Desarrollo de los contenidos

I Gritos silenciosos: «Cuevas Pintadas de Guachipas»

1.1 ARTE RUPESTRE

¿Qué entendemos por Arte Rupestre?

Se entiende por arte rupestre la acción de dejar en la roca marcas perceptibles visualmente, que definen formas diversas: figuras, trazos o puntos. Desde épocas muy antiguas, el hombre generó formas de expresión y comunicación; el primer soporte utilizado fue la roca, y en ella dejó sus marcas. A lo largo de la historia, el arte y la ciencia propusieron diferentes hipótesis a los fines de responder a los interrogantes sobre el significado y las causas de esas huellas. Hoy, entre la más aceptada de las posturas está la que ubica al Arte Rupestre como inscripto en una trama simbólica, cultural, a partir de la cual adquiere sentido. Con ello

se da cuenta del desarrollo de un lenguaje previo a la escritura alfabética, lo que demuestra que los significados de la forma y el color acompañan al hombre desde tiempos inmemoriales, resultado de la necesidad de transmitir o comunicar.

En el marco de los estudios arqueológicos, se sostiene que existen tres tipos de expresiones del arte rupestre: *petroglifos*, *pinturas rupestres* y *geoglifos*. Cada uno de éstos se define a partir del uso de determinadas técnicas. En el caso de las pinturas, la característica que las destaca es el uso del color (pasta pigmentada), mientras que en los *petroglifos* lo característico es el bajorrelieve, la textura, la percepción táctil; en tanto que los *geoglifos* son formas plasmadas sobre el espacio físico, en las partes planas





de la tierra, en algunos casos se integran al paisaje, y se distinguen por sus grandes dimensiones. Por ello, sólo pueden percibirse desde las alturas.¹

Denominamos así *pinturas rupestres* a todas aquellas expresiones cromáticas que se encuentran plasmadas en la superficie de la roca, y se supone fueron realizadas a través del uso de materias de procedencia vegetal (raíces, corteza de árboles, frutos, aceites, savias), mineral (carbón) y animal (leches, piel, partes de órganos o sustancias corporales como sangre o grasa). Dichas sustancias se empleaban como aglutinantes (acuosos o aceitosos) aplicables con pinceles realizados con crines y pelos de animales, ramas recubiertas en su extremo con lanas, con cueros, o con los dedos y, en algunos casos, por medio del sopleteo (soplando el pigmento a través de huesos o cañas e impulsando el mismo con la boca). Las pinturas rupestres más antiguas tienen alrededor de 40.000 años y se encuentran en Australia; entre las más conocidas se destacan las de Lascaux, en Francia y las de Altamira, en España. En el caso de Latinoamérica, hay manifestaciones rupestres muy tempranas; en Argentina, particularmente en la Patagonia, hay evidencias de pinturas rupestres que datan de hace aproximadamente 10.000 años.



Los lugares elegidos para este tipo de creaciones generalmente son los aleros, abrigos y entradas de cuevas, o también muros de piedra al aire libre. Una de las estrategias empleadas por los creadores de arte rupestre fue la utilización de las grietas, protuberancias y texturas de la piedra, para crear efectos visuales y aprovechar la sensación de volumen o movimiento.

En nuestra provincia tenemos diversas expresiones de arte indígena, que según trabajos de investigación arqueológica y relevamiento de fuentes orales, fueron rea-

lizadas por los antiguos habitantes del actual territorio de Salta, entre ellos, los guachipas, los diaguitas, pulares y calchaquíes.

Los *petroglifos* son aquellos dibujos de una figuración humana o animal que fueron grabados sobre la roca empleando la técnica de la percusión (pequeños golpecitos), por medio de herramientas como el cincel, para producir una diferencia de microrelieve en la superficie rocosa, y los logrados a través de la técnica del frotado o raspado, utilizándose para ello otras rocas, o huesos.

El potencial creativo y el dominio acabado que poseían nuestros antepasados para trabajar la roca quedó expresado tanto en formas bidimensionales como tridimensionales; dentro de estas últimas encontramos los menhires, las cúpules, tacitas y esculturas, entre otros.

Los *menhires* son estructuras líticas que se encuentran de pie sobre la tierra. Los hay muy pequeños y los que llegan a medir hasta tres metros de altura. Se realizan a partir de un bloque de piedra y, trabajadas a través de la técnica de la talla, el desbastado va produciendo huecos y salientes, lo cual se completa con un trabajo de fino picado. Allí la línea es el recorrido plástico y acompaña toda la imagen, definiendo la representación y dando lugar a formas volumétricas. En ellas apreciamos representaciones de figuras humanas o de animales, o una simbiosis de ambas.



Existen diversas lecturas e





interpretaciones respecto de los menhires, así que más que buscar un significado, debemos estar dispuestos a atender y responder a la multiplicidad de hipótesis sobre ellos. Así, hay quienes plantean que *son objetos de devoción y culto, elementos sagrados*; su presencia se asocia a las culturas agroalfareras que ven en éstos a los custodios y vigías de los sembradíos y cosechas. Otros sostienen que podrían ser representaciones en piedra de los ancestros de esa comunidad. Para Orlando Bravo² los menhires *fueron indicadores astronómicos y objetos rituales de un culto fálico, y sirvieron como m o j o n e s señaladores para las tareas agrícolas, indicando el momento de la siembra y la cosecha.*

En la provincia contamos con ejemplos de menhires; podemos encontrarnos con ellos en el museo de Cachi, pero debido a que fueron retirados de su emplazamiento original no pueden leerse con relación a su contexto, lo cual dificulta el análisis interpretativo.

Otra creación a partir de la piedra, son las llamadas cúpules también conocidas como tacitas; pequeñas concavidades redondeadas, realizadas a través del desbastado en la superficie de la roca; en la mayoría de los casos los elegidas para este trabajo son los planos rocosos inclinados. Se les atribuyen varias funciones, entre ellas la de servir para moler y preparar en el interior de su concavidad los pigmentos o sustancias alucinógenas, como el cebil, que serían empleadas en diversas ceremonias. Similares pero de mayor tamaño y de forma rectangular, encontramos los morteros. En éstos se molían los granos de maíz, entre otros alimentos.

Algunos de los petroglifos aparecen grabados con complejas y curiosas representaciones que dotan a la pieza de un marcado sentido estético y de gran contenido simbólico.

Geoglifo es el nombre con que conocemos a aquellas figuras de grandes dimensiones realizadas en la superficie terrestre. Generalmente son representaciones de animales y otras figuras y sólo pueden ser apreciadas en su totalidad desde grandes alturas. Muy reconocidas son por ejemplo las líneas de Nazca, que se encuentran en Perú.



1.2 GRITOS SILENCIOSOS³: CUEVAS PINTADAS DE GUACHIPAS

A 126 Km de la ciudad de Salta, dentro del departamento de La Viña, en las cercanías de la localidad de Guachipas, se encuentra Finca Las Juntas. En ese lugar quedaron rastros de ocupaciones humanas muy antiguas; hay investigadores que las ubican en lo que se denomina período agroalfarero tardío⁴. Las cuevas, producto de la erosión de la roca, pudieron servir para que los habitantes se resguardaran de la hostilidad del clima. Aunque hay vestigios de presencias, no se puede aseverar con certeza qué tipo de uso le dieron a ese lugar, es decir, se desconoce si estuvieron transitoriamente allí o si se asentaron y permanecieron.





Es posible realizar diferentes inferencias e interpretaciones respecto del significado y función de las pinturas, pero no caben dudas de que fueron producidas por antiguos habitantes, y que dan cuenta de sus modos diferentes de concebir y estar en el mundo. Hay algunos planteos que asocian las pinturas a un contexto ceremonial: de ritos de iniciación o propiciación, lo cual habilita-

ría a pensar que se dirigían allí en alguna oportunidad extraordinaria, para llevar adelante tales conmemoraciones, que dejaban sus marcas y que posteriormente retornaban al lugar donde vivían.



A continuación, empleamos información proveniente de trabajos de relevamiento arqueológico, ya que es la disciplina que por excelencia trabaja sobre el tema.

Las pinturas rupes-



tres del cerro Cuevas Pintadas se encuentran diseminadas en la superficie rocosa, plasmadas en los distintos aleros de las cuevas. Se entiende por alero a las paredes de piedra, que hay tanto en la parte lateral como frontal, en interiores como exteriores, de las cuevas.

En esas rocas, los guachipas figuraron animales y personas, una vasta iconografía geométrica y representaciones zoomorfas (animales). Entre ellas encontramos fundamentalmente camélidos: llamas y guanacos. Aunque escasas, hay también arañas, chuñas, alacranes, zorros y felinos.



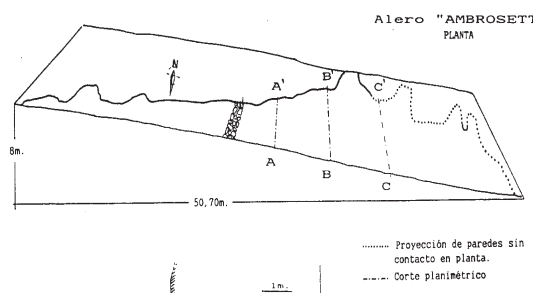


Las escenas de camélidos están distribuidas en distintos aleros; las imágenes se conforman por el agrupamiento de éstos, y la irregularidad de sus posturas y ubicación en el espacio sugieren movimiento. Algunos están parados, otros acostados en hilera, en perspectiva⁵, visualizándose en algunos casos la presencia de hembras grávidas. Los colores predominantes en estas imágenes bidimensionales son el rojo, el negro, los ocre, también marrones y amarillos. En las representaciones, el negro y blanco se emplean sobre las cabezas y el cuello de los animales.

Entre las figuras antropomorfas, se encuentran los denominados «hombres escudo». Estas figuraciones tienen altos hombros y leve concavidad a los costados de su cuerpo, de forma trapezoidal o rectangular. Portan una vestimenta que simula una larga camiseta, pectorales y adornos corporales, realizados a través de una complejísima combinación de formas geométricas en blanco y negro, distribuidas en franjas perpendiculares y oblicuas. En muchas de estas representaciones los personajes se encuentran, enfrentados, portando hachas, arcos, flechas y lanzas decoradas.

Hay, además, seres que llevan puestos tocados variados; «radiales» «semilunares» «emplumados con penachos que sobresalen»⁶, entre otros. En la parte inferior de la representación y en las extremidades, se observan tobilleras, adornadas con plumas y/o pintadas, generalmente de color blanco. Al respecto, los investigadores coinciden en que los portadores de estos ornamentos deben haber ocupado un lugar jerárquico, un estatus superior o de distinción social⁷ den-

tro del grupo al que pertenecían, por lo que se podría estar ante la presencia de brujos o shamanes (intermediarios directos con el mundo sobrenatural de los dioses) o jefes clánicos o de tribu.



La iconografía en el cerro de Cuevas Pintadas es heterogénea, de manera que encontramos también formas próximas a lo geométrico como por ejemplo puntos, líneas paralelas, círculos con punto central, espirales, zigzag, cruces simples y otras con aureolas.

Los muros, al parecer, fueron previamente escogidos y seleccionados, ya que los «lienros rocosos»⁸ de constitución porosa permiten una mejor absorción de la pintura, y ello es posible que haya contribuido a la conservación de ésta. Si bien la coloración de las pinturas es variada, los más recurrentes y empleados son el rojo ocre, el negro y el blanco tiza, a los cuales se les atribuye una función

mítica⁹.

- El color ocre tal vez sea el más antiguo y usado.
- El marrón oscuro procedía del nogal, algarrobo, semillas de tusca, corteza de mistol.
- El marrón rojizo era logrado a través de los ocre naturales mezclados con el óxido de hierro.
- El beige o marrón claro, a través de margas o arcillas.
- El amarillo, de margas o arcillas con tintas vegetales.





- El negro, de carbón, negro de humo, grafito, óxido de manganeso, plomo.
- El blanco, de yeso o carbonatos.

Se estima que estas expresiones fueron fijadas a la roca mediante el uso de savia de cactus o de otros vegetales, o de la hiel y la leche de los animales de la zona. (Navamuel,1997)

En cuanto al significado de estas pinturas rupestres, existen diversas y variadas posturas; algunas de ellas sostienen la existencia de un arte impregnado de religiosidad. Es decir que estas representaciones cumplirían un rol social, asociado a la cosmovisión de las sociedades del pasado, en donde el sentido

mágico religioso se manifestaba en todos los ámbitos de la vida. En ese marco se atribuye a las pinturas rupestres una vinculación con los ritos de iniciación¹⁰, propiciación¹¹, de delimitación del territorio¹², entre los más frecuentes. Asimismo hay quienes plantean un vínculo entre las pinturas y técnicas de registro o formas de cálculos, habiendo podido funcionar como calendarios, y en tal caso estaría próxima a un sentido cosmovisionario-astronómico.

Para Santoni y Xamena; (...) «*el cerro cuevas pintadas es un lugar ceremonial, una huaca en donde las prácticas rituales se realizaban en determinadas ocasiones y que su condición de lugar sagrado no ha fenecido. La existencia de ofrendas, en la actualidad, confirma su condición*». Se sostiene que los que ocuparon ese lugar rendían culto al sol y a la madre tierra (Pachamama) para pedir fertilidad y abundancia.

C. Vitry, al respecto, manifiesta: (...) «*Cada motivo estampado en la roca grita silenciosamente su verdad y razón de existir, intentando decirnos algo que tal vez nunca lleguemos a escuchar, ni mucho menos comprender. No era cualquier lugar o roca la escogida para plasmar esa expresión plástica, tampoco lo eran los hombres o creadores que las representaban a través del dibujo, la pintura, la talla o grabado, no era en cualquier momento en que se ejecutaban estas 'obras de arte'. Estamos hablando de espacios y tiempos sagrados y consagrados, de yatiris, sacerdotes o artistas*».



Lectura de una escena¹³: cuando se habla a través de las rocas.





A fines de realizar una lectura de la escena seleccionada, desagregaremos tres niveles de aproximación.

- Primero, un abordaje descriptivo dando cuenta de los elementos que se hallan representados, su disposición en el espacio y las relaciones que mantienen entre sí.
- Un segundo nivel en donde se disparan líneas de aproximación desde las técnicas, soportes y materiales empleados.
- Un último nivel en donde se arriesgan posibles interpretaciones y configuraciones de sentido.

En el *primer nivel* encontramos figuras con rasgos antropomorfos, recubiertas con vestiduras y con ornamentos corporales. Se disponen sobre el plano manteniendo entre sí una distancia proporcional al tamaño, de manera que las figuras mayores se hallan más distantes entre sí. Las irregularidades de la roca configuran un panorama dinámico que acompaña la forma de las figuras, este recurso produce una apariencia de volumen. Los colores empleados son el blanco, rojo y negro en distintas combinaciones. Hay predominio de líneas: rectas, curvas, paralelas, homogéneas, generalmente negras y otras que en su recorrido se convierten en trazos; así, circunscriben la totalidad de los perímetros y van cerrando las distintas formas y figuras. Además éstas recortan las formas respecto de la roca, pudiendo diferenciarse de tal modo la figura del fondo. La incidencia de la luz define zonas de claridad y de sombras. La disposición es una alineación horizontal, aunque el volumen producido por la protuberancia de la roca y el tamaño de las figuras hacen que se destaquen ciertos elementos respecto de otros.

En el *segundo nivel* y gracias al hallazgo de figuras inconclusas, es posible inferir que los procedimientos empleados para la creación respondieron a un ordenamiento: primero se organizó el espacio sentando las bases de una estructura y esquemas básicos, así como sostiene Pagés (1995)¹⁴: (...) «*estos esquemas servían de esqueleto sobre*

lo que luego se plasmaban los elementos decorativos con los que se accedía a la obtención del producto final, o sea a la obra terminada». De modo que podría sostenerse que primero se esbozó el contorno de las figuras para posteriormente rellenarlas con colores y diseños geométricos. Respecto de las técnicas, se supone que los pigmentos fueron aplicados con palitos recubiertos de piel y lana, a modo de hisopos. Estos colores se obtenían a partir de minerales y vegetales de la zona y se empleaban como fijadores algunas savias vegetales o leche de animales.

En el *tercer y último nivel*, el uso de la jerarquización (distintos tamaños) sugiere planos de destaque en donde lo que está arriba parece estar adelante, ocupando el primer plano. Asimismo el tamaño también puede dar cuenta del posicionamiento social de cada uno de los seres representados. Debido a las características presentes en las figuras, se habla de «hombres escudo», los cuales pueden verse, en una variada iconografía, como shamanes o brujos, guerreros y hasta jefes de tribu o caciques. Categorización que se desprende de la lectura asociativa de las figuras con los adornos corporales, ya que se encuentra probable que el tocado más grande corresponda al sujeto con mayor jerarquía en la tribu. De manera que el tamaño puede dar cuenta de la estratificación y organización de las sociedades del pasado. Respecto del color se puede decir que la presencia del rojo junto al negro y blanco conforma la trilogía cromática, que es característica de las sociedades andinas, y que se relacionan con un pensamiento mítico mágico¹⁵. El rojo es un color «caliente y está ligado al fuego»; posiblemente lo conseguían a través de la planta del *guar-guar*. El caso del blanco amarillento o crema relacionado «con la divinidad o la luz» y el negro sería «*el complemento cosmovisionario del mundo natural y cotidiano*»¹⁶.

1.3 DESARROLLO DE LAS PROPUESTAS DE TRABAJO : EGB I

(Se pueden adecuar a otros niveles)

En el presente texto Ud. encontrará una serie de propuestas didácticas planteadas en





torno al Arte Rupestre y puntualmente sobre el cerro *Cuevas Pintadas de Guachipas*. Cada una de las propuestas presenta una secuencia de actividades que han sido pensadas para el primer ciclo de EGB, pero como dijimos anteriormente previa adecuación pueden ser abordadas en los otros niveles. Los cuatro momentos correspondientes a esta secuencia didáctica han sido objeto de un desarrollo más minucioso o detallado a fin de brindar orientaciones más específicas y puntuales, pensando especialmente en aquellos docentes que se inician en el abordaje de este tipo de propuestas.

Aprendemos de las creaciones de nuestros antepasados

Objetivos

- Identificar elementos del código visual presentes en las escenas de Cuevas Pintadas.
- Descubrir las posibilidades de representación que ofrecen los materiales convencionales y no convencionales en creaciones bidimensionales.
- Valorar las producciones visuales del entorno cultural.
- Elaborar herramientas y pigmentos no convencionales y adecuarlos a cada proyecto de trabajo.
- Inculcar hábitos de higiene y conservación del espacio y de las herramientas de trabajo.
- Valorar las producciones propias y las de sus pares.

PRIMER MOMENTO

Contenidos

Conceptuales

- Percepción: Global y parcial

- La línea: Continua, homogénea, rectas, curvas.
- Forma: cerrada, regular e irregular.
- Color: Del entorno natural y cultural – Pigmentos de la naturaleza.
- Técnicas convencionales y no convencionales.
- Materiales herramientas y soportes convencionales y no convencionales.
- Creaciones visuales del entorno: las cuevas pintadas. Creaciones propias y de los pares.

Procedimentales

- Observación del medio natural y cultural.
- Reconocimiento de líneas, formas y colores del entorno natural y cultural.
- Identificación de distintos tipos de formas en soportes bidimensionales.
- Experimentación con pintura directa.
- Acercamiento a las creaciones visuales del entorno.
- Selección y uso de materiales de acuerdo a su proyecto de trabajo.

Actitudinales

- Responsabilidad en el uso y cuidado de los materiales y espacio de trabajo,
- Valoración por las producciones propias y la de sus pares.
- Respeto por las manifestaciones visuales de nuestra cultura.

Actividades

En este primer momento el docente se propone introducir a los alumnos en saberes que guarden relación con las creaciones de las cuevas pintadas de Guachipas, buscando incrementar el enriquecimiento de su re-





presentación gráfica mediante la observación y experimentación de la línea.

- Inicia las actividades a partir de estos interrogantes: ¿conocen las cuevas pintadas de Guachipas? ¿Dónde se encuentran? ¿Están cerca de la escuela, de sus casas? ¿Porqué las llaman así? ¿Cuándo y quiénes las pintaron? ¿qué representaron? ¿con que herramientas y materiales?, etc. Propicia un intercambio de ideas sobre las características de sus creadores, el momento histórico en que fue realizada la obra, y el porqué de esa denominación.
- A continuación, la consigna es representar con las técnicas y materiales que prefieran, imágenes que incluyan lo trabajado y/o lo imaginado sobre las Cuevas Pintadas.

Con esta primera producción el docente se propone indagar las ideas y conocimientos previos que los alumnos poseen particularmente sobre el arte rupestre y tomará los comentarios de los alumnos y sus producciones como insumo fundamental para reajustar sus estrategias de acción.

Inicia esta secuencia de actividades presentando una reproducción¹⁷ recreada donde se incluyen figuras antropomorfas con distintos tocados, plumarios y camélidos, extraídos de diferentes escenas representadas en las cuevas pintadas.

La docente informa que se trata de una reproducción y que las figuras originales los nativos las pintaron sobre las rocas de las cuevas hace mucho tiempo.

- Orienta la observación de los niños hacia la imagen, otorgando un tiempo prudencial para que la toquen, miren, descubran los personajes, animales, y a través de que técnica fue realizada.
- A continuación formula preguntas en relación con: ¿las herramientas que usaron para pintarla serán las mismas que usamos nosotros hoy? ¿cómo obtenían sus pinturas?, ¿Por qué pintaban en las rocas?, ¿qué nos


cuentan las pinturas? ¿Quiénes son los personajes? ¿Qué están haciendo? ¿En qué se diferencian?, ¿Cómo están vestidos?, ¿se pueden ver bien sus caras?; ¿Conocen esos animales? ¿Que formas y tamaños tienen las figuras, que colores predominan?, ¿de qué color es el fondo?, etc.

Considerando los comentarios de los alumnos el docente busca el momento oportuno para explicar que los antiguos pobladores de Guachipas necesitaban comunicarse y como no sabían escribir, dibujaban y pintaban imágenes en las rocas y que gracias a esas pinturas hoy podemos inferir sobre sus modos de vidas y cosmovisión.

Finalizado el momento de acercamiento a la creación y con la finalidad de que los niños interactúen con ella se propone las siguientes tareas:

- Recrear la escena poniendo el acento en la vestimenta y adornos corporales de los personajes a partir de la siguiente consigna: «las imágenes de la escena se están borrando por el paso del tiempo, vamos a reconstruirlas». Se propone trabajar con fibras sobre un soporte de forma irregular.
- Elegir un personaje de la escena, ponerle un nombre y, crear una historia sobre las actividades que realiza durante el día, las personas con las cuales convive, como es su casa, etc.; dibujar con tiza mojada en leche y azúcar, en un soporte texturado, previamente preparado con cola y arena.
- Observar el paisaje de los alrededores de la escuela e identificar líneas y colores presentes en la naturaleza. Para estas actividades el docente propone a sus alumnos trabajar con palitos quemados. (tipo carbonilla)
- Pintar lo que les gustaría contarles a los pobladores del futuro. Para orientar la tarea explica lo siguiente: si ustedes al igual que los guachipas, tuvieran que contarles a los pobladores del





futuro quiénes son y cómo viven, ¿cómo se lo contarían a través de una imagen? En este caso se selecciona para pintar pigmentos de la zona y pinceles elaborados con pelos de animales, sobre cartones cortadas o soportes elaborados por los niños del tamaño aproximado a la hoja N° 5.

A través de las actividades sugeridas se pretende que los alumnos puedan apreciar las múltiples posibilidades de representación y expresión de la línea, y cómo ésta en su recorrido va originando la forma. Las diferencias en el trazo, las variaciones en el grosor de la línea de acuerdo a la herramienta, a la posición de la mano y a la intención, la intensidad que requiere el trazo de acuerdo al soporte. Los problemas a resolver a partir de las dificultades que la variación de tamaño, forma y textura del soporte ofrecen en la composición de la imagen, uso del espacio, distribución de los elementos etc.

SEGUNDO MOMENTO

Actividades

En este segundo momento el docente se propone abordar el concepto de figura fondo teniendo en cuenta que en las distintas escenas de las cuevas de Guachipas predomina este tipo de organización espacial.

- Para iniciar esta secuencia, propone a los niños observar nuevamente la reproducción y centrar la observación en los animales que aparecen e incorpora la reproducción de otra escena de las cuevas pintadas donde se representan camélidos. Orienta la observación y análisis de la figuras y el fondo, la comparación de los animales representados en este caso llamas, sus características, formas, tamaños, semejanzas y diferencias, poniendo el acento en los colores de la figura, y el fondo. Y propone:
- Recortar en papeles de colores las siluetas de los animales que prefiera

y componer una escena pegándolos sobre el mismo.

- Organiza a los alumnos en grupos de cuatro integrantes, les entrega una cartulina de color claro a cada grupo, solicita que sobre telgopor o esponja, dibujen las siluetas de los camélidos en diferentes tamaños, recortarlas, pasarles ténpera con un rodillo y estamparlas sobre un soporte con la consigna de variar los colores, de acuerdo al tamaño de las siluetas. Así se propone pintar las grandes de rojo, las medianas de blanco y las chicas de negro para componer entre los integrantes de cada grupo una escena.
- Se solicita a los niños como actividad extra-escolar, buscar fotografías de los camélidos que existen en la región como llamas, vicuñas y guanacos, en revistas, postales, etc., indagar la existencia de dichos animales domesticados o no en la zona y observarlos detenidamente.
- Selecciona con los alumnos el material aportado y orienta la observación y el análisis de los mismos en cuanto al tamaño, color, forma, pelaje contexto donde se encuentran, si están domesticados o no, semejanzas diferencias, etc. Estimula el intercambio de experiencias a partir de los comentarios de los alumnos que tuvieron la oportunidad de observar estos animales.
- A continuación se solicita a los alumnos que recorten las fotografías o postales y con ellas realicen una imagen en un soporte de color contrastante.

Como cierre de las actividades se realiza una puesta en común de todos los trabajos. Para ello solicita a los alumnos que expongan sus producciones en el lugar del aula destinado para tal fin (friso, tendadero etc.). Orienta el análisis y la reflexión sobre las creaciones teniendo en cuenta las formas representadas, la relación figura fondo y los



colores utilizados; logros y/o dificultades que se les presentaron en el proceso de producción.

TERCER MOMENTO

Actividades

Para continuar con el desarrollo de los contenidos enunciados el docente propone realizar una visita a las cuevas pintadas para poner a sus alumnos en contacto directo con las creaciones de los antiguos pobladores y de esa manera enriquecer su sensibilidad y saberes.

Para ello ha previsto actividades a realizar antes, durante y después de la visita.

Asiste previamente a las cuevas, determina el recorrido a realizar con los alumnos y define las actividades que propondrá en relación con los objetivos y contenidos previstos.

En el aula organiza actividades antes de la salida, en las que anticipa a los alumnos acerca de lo que se espera encontrar en las cuevas.

En esta instancia retoma algunos conceptos ya trabajados, algunos más generales como: ¿Qué se entiende por arte rupestre? ¿Qué características particulares tiene? y otros más específicos como: ¿Qué vamos a ver? ¿Quiénes son los creadores de las pinturas de las cuevas? ¿Qué relación tiene lo que vamos a ver con lo que trabajamos hasta hoy y con lo que trabajaremos después? Si hay alumnos que ya visitaron las cuevas, sus aportes enriquecerán el diálogo.

Al llegar a las cuevas, se realiza con los niños el recorrido diseñado previamente dentro del cual se ha previsto no sólo el tiempo que durará el mismo, sino también el trayecto general por los alrededores del predio donde se encuentran las cuevas; orienta la observación del contexto, sus características geográficas, la vegetación, etc. Luego realiza el recorrido en pequeños grupos, guiando el acceso a las distintas escenas.

En el recorrido prioriza la observación

de aquellas escenas que seleccionó previamente, sin perder de vista los intereses que los alumnos manifiesten espontáneamente. Al guiar la visita, estimula la exploración visual y táctil, la asignación de significados a las creaciones y propone a los niños las siguientes consignas:

- Observar libremente las pinturas.
- Observar el estado de conservación.
- Identificar en las escenas, las figuras que vieron en la reproducción trabajada en el aula.
- Buscar imágenes de mujeres y niños, de otros animales y otras figuras representadas.

El docente en cada caso promueve el diálogo y la reflexión y orienta la apreciación de cada escena desde distintos puntos de vista; en algunas, pone el acento en el contexto cultural que le dio origen, su poética, en otras, en la organización formal. Centrará el análisis en cada una de ellas, en los medios de producción en los materiales, herramientas que usaban, el tipo de soporte, la forma en que elaboraban las pinturas.

Aprovecha la oportunidad para explicar que en esa época elaboraban las pinceles con pelo de animales, los hisopos con ramas recubiertas en un extremo con lana o cuero, y usaban también los dedos como herramienta. Que las pinturas la elaboraban con vegetales, como raíces, semillas, corteza de árboles como hojas de nogal (*Juglans australis*). Algarrobo (*Prosopis alba*; *Prosopis nigra*), mistol (*Ziziphus mistol*), semillas de tusca (*Acacia aroma*), aceites, savias; minerales como carbón, tierras de colores, arcillas, yeso, etc. y con sustancias animales como grasas; pregunta a los niños si conocen esos materiales y si se encuentran en la región.

Durante el regreso a la escuela se propone a los niños recolectar plumas de aves, palitos, tierras de colores, piedras, cortezas, ramas, hoja, frutos, etc. Previamente se acuerdan los lugares donde almacenar el material recolectado para trasladarlo a la escuela.





Ya en el aula se realiza una síntesis de la visita realizada, favoreciendo el intercambio de experiencias. Terminado el diálogo propone a los niños recrear la experiencia con técnicas y materiales a elección.

código visual abordados durante el desarrollo de esta propuesta y sus respectivos modos de organización, a través de la aplicación de técnicas acordes a la edad de los chicos.

CUARTO MOMENTO

Actividades

El docente recrea la visita realizada a las cuevas poniendo el acento en la conservación de las mismas, apuntando a desarrollar en los niños actitudes de defensa y protección.

Propone a los alumnos realizar afiches que transmitan mensajes que hagan referencia al respeto y cuidado del patrimonio visual.

A partir de lo enunciado las actividades se orientarán a la elaboración de afiches donde se aplicarán contenidos pertenecientes al

Evaluación

- Se evaluará el proceso como el resultado final logrado por los alumnos.
- Coherencia entre las consignas propuestas y los procesos de trabajo.
- Selección, uso adecuado de materiales y herramientas.
- Participación activa en clase, en forma individual y grupal.
- Cuidado de los materiales, herramientas y espacios de trabajo.

Notas:

1 Para mayor desarrollo como ejemplificación, ver material sobre las ruinas de Nazca, en Perú.

2 Orlando Bravo: autor de «The enigmas of the Menhires».

3 Con este nombre, Cristian Vitry; arqueólogo Salteño, se refiere a las pinturas rupestres de Guachipas. Asimismo dicha nominación es un diálogo con la poesía «Oídos de Piedra» de Gladis Taylor.

4 El período tardío se extiende entre el 900 y 1400 A.C. Según información disponible en folletos de difusión del museo de Antropología de Salta. Dr. Juan Martín Leguizamón.

Este período responde al punto de desarrollo social, cultural y económico que hace posible el trabajo de la cerámica (alfarería) y la subsistencia a base de trabajo agrícola, lo cual se asocia al modo de vida en aldeas. Cigliano (1971-1972). Ubica cronológicamente a las pinturas del cerro Cuevas Pintadas en el período tardío.

5 «El campo visual de la escena en perspec-

tiva se proyecta desde un punto interior de la roca hacia el borde exterior siguiendo una línea natural que marca el rumbo de la marcha, orientada hacia fuera o hacia el norte manteniendo un orden de desplazamiento en hilera, sin superponerse, y, proyección en tamaños ubicándose los diseños más pequeños hacia el fondo y los más grandes en el borde exterior» (Santoni y Xamena, 1995: 79)

6 Mirta Santoni y Miguel Xamena: en Pirguas del Sol, relevaron 23 tipos de tocados. Se adjunta lámina de ellos.

7 Al igual que las pinturas corporales, los adornos plumarios no cumplen tan solo una función estética, aunque ésta se halle presente en casi todos los casos. Por los común actúan como verdaderos códigos que transmiten mensajes sobre el sexo, la edad, el estado civil, la pertenencia clanica, la posición social, el papel ceremonial, el poder político y los niveles de prestigio (Colombres 2004: 132.)

8 Nombre con que Mirta Santoni y Miguel Xamena designan a los muros selecciona-



dos para las representaciones.

9 Los colores de las pinturas se corresponden a los que se presentan en la tradición inca como míticos y ligados a una serie de prácticas que las sociedades actuales implementan, con fines terapéuticos, como protectores de los rebaños y como símbolo de status.

10 Rituales de Iniciación: son instancias sociales y culturales en donde algún sujeto abandona un estado para pasar a otro.

11 Rituales propiciatorios se considera que a través del ritual se propiciaba una mejora, generalmente se trataba de ceremonias realizadas en determinado momento del año donde se pedía protección para los rebaños, para favorecer la reproducción, la fertilidad y la abundancia. Es decir que se pensaba que a través de la representación se crea-

rían las condiciones para que sucedieran en la realidad.

12 Delimitación de territorio: se las asocia como posterior a alguna batalla para demarcar el espacio físico o para que otros grupos no avancen sobre una determinada extensión de tierra.

13 Término con el que la Lic. Mirta Santoni denomina los distintos sectores representados en Cuevas Pintadas.

14 Pagés, Horacio. 1995. *Pirguas del Sol*. Publicación del Museo de Antropología de Salta

15 Denominación empleada por la Lic. Mirta Santoni, p. 139.

16 Pagés H. «*Pirguas del Sol*», p. 133.

17 Recreación realizada por: Fernando Pequeño.

